

## Ēku un būvju demontāžas projekts

### Saturs

<b>1. PROJEKTA SHĒMA.</b>	<b>1</b>
<b>2. IEVADS.</b>	<b>2</b>
2.1. VISPĀRĪGI DATI.	2
2.2. ZEMES GABALA RAKSTUROJUMS.	2
<b>3. ESOŠĀ SITUĀCIJA.</b>	<b>2</b>
3.1. NOVIETNES APRAKSTS.	2
<b>4. ESOŠO DEMONTĒJAMO ĒKU UN BŪVJU APRAKSTS.</b>	<b>4</b>
4.1. DATI PAR DEMONTĒJAMAJĀM ĒKĀM UN BŪVĒM.	4
4.2. DEMONTĒJAMO ĒKU, BŪVJU UN PIEBŪVJU APRAKSTS UN FOTOFIKSĀCIJAS.	5
4.3. SLĒDZIENS PAR DEMONTĒJAMĀM BŪVĒM.	19
<b>5. PROJEKTA RISINĀJUMI.</b>	<b>19</b>
5.1. VISPĀRĪGIE RĀDĪTĀJI.	19
5.2. DEMONTĀŽAS DARBU VEIKŠANAS SECĪBA.	19

### 1. Projekta shēma.



## 2. Ievads.

### 2.1. Vispārīgi dati.

- 2.1.1. Pamatojoties uz būvprojekta „Ostas ielas izbūve posmā no K.Valdemāra ielas līdz „Ostas kapteiņa dienestam” un K.Valdemāra ielas 12/14 teritorijas labiekārtojums, Ventspilī” (turpmāk *Būvprojekta*).Saskaņā ar Projektēšanas uzdevumu tiek paredzēta ēku un būvju demontāža, kas atrodas teritorijas robežās, ievērojot Ministru kabineta 02.09.2014. noteikumus Nr.529 "Ēku būvnoteikumi" noteikto.
- 2.1.2. Tehniskā dokumentācija par K.Valdemāra ielas 12 un K.Valdemāra ielas 14 teritorijā esošajām ēkām un būvēm.
- 2.1.3. Pirms būvju nojaukšanas projekta izstrādāšanas veikta objekta vizuālā apsekošana un fotofiksācija (skatīt 0. „Pirmsprojekta izpēte”).
- 2.1.4. *Būvprojektā* vēsturisko ostas darbnīcu demontāžas (ietverot pārbūves konservācijas un restaurācijas) darbi ir izstrādāti, pamatojoties uz ēkas arhitektoniski māksliniecisko apsekojumu (skatīt 0. „Pirmsprojekta izpēte”).

## 2.2. Zemes gabala raksturojums.

- 2.2.1. Zemesgabals atrodas Ventspils pilsētā. Zemesgabalā atrodas esoša apbūve. Teritorija norobežota ar žogu. Zemesgabals ar kad. Nr. 27000010905, 27000010902, 27000010904.
- 2.2.2. Piekļūšana zemesgabalam nodrošināta no K.Valdemāra ielas.
- 2.2.3. Darbības vieta atrodas Ventspils pilsētas teritorijas daļā ar plānoto (atļauto) izmantošanu „Rūpniecības teritorija”. Paredzētā darbība atbilst Ventspils pilsētas teritorijas plānojumam.
- 2.2.4. Zemesgabala īpašnieks ir Ventspils brīvostas pārvalde.
- 2.2.5. Demontējamo ēku/būvju zonā nenotiek saimnieciskā darbība.

### 3. Esošā situācija.

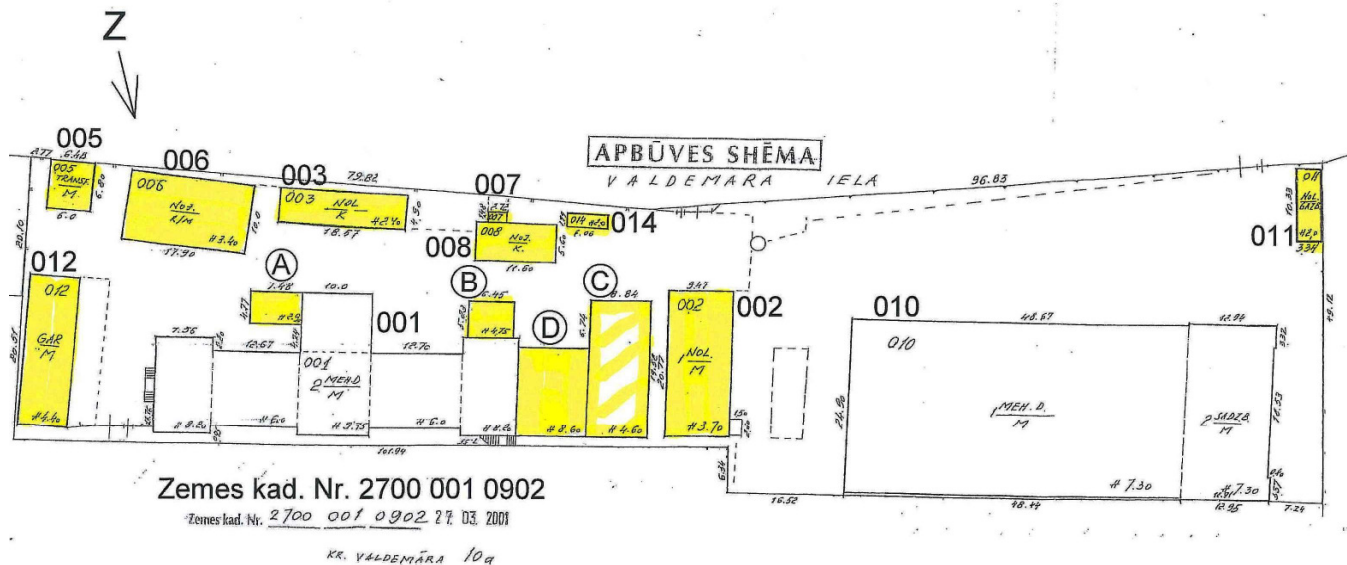
### 3.1. *Novietnes apraksts.*

- 3.1.1. Projektējamā teritorija atrodas Ventspils pilsētā Ventas upes kreisajā krastā, pilsētas rajonā - Ostgals, Ventspils brīvostas teritorijā.





### 3.1.2. Projektējamā teritorijā uz zemes gabalos darbu robežās atrodas vairākas esoša ēkas un būves.



Zemes kad. Nr. 2700 001 0904

- 3.1.3. Esošo ēku un būvju numerācijai tiks pielietoti „saīsināts” pieraksts, atbilstoši īpašuma dokumentiem (saskaņā ar „Ventspils Tiesas zemesgrāmatu nodaļas” K.Valdemāra ielas 12 un 14, Ventspilī -Zemes vienības kadastra apzīmējuma 27000010902 un 27000010904 datiem) norādot pēdējos četrus ciparus (piemēram, kadastra apzīmējuma 27000010902001 pieraksts – **2001**).

#### 4. Esošo demontējamo ēku un būvju apraksts.

##### 4.1. Dati par demontējamajām ēkām un būvēm.

Ēkas/būves kadastra apzīmējums	Galvenais lietošanas veids	Virszemes stāvu skaits	Pazemes stāvu skaits	Apbūves laukums - kopā m <sup>2</sup>	Apbūves laukums - demont. m <sup>2</sup>
2700001090					
<b>2001</b>	Mehāniskā darbnīca, t.sk.:	2	0	1089	398
<b>2001</b>	A - Noliktava	1	0		37
<b>2001</b>	B - Apkures telpa/noliktava	1	0		35
<b>2001</b>	C - Paligtelpas 2.stāvs	2	0		170
<b>2001</b>	D - Mehaniskā darbnica	1	0		142
<b>2001</b>	E - Kāpnes uz 2.stāvu	2	0		14
<b>2002</b>	Noliktava piebuve	1	0	200	200
<b>2003</b>	Noliktava	1	0	91	91
<b>2005</b>	Transf. apakšstacija	1	0	41	41
<b>2006</b>	Nojume	1	0	179	179
<b>2007</b>	Tualete	1	0	4	4
<b>2008</b>	Nojume	1	0	65	65
<b>2011</b>	Noliktava	1	0	35	35
<b>2012</b>	Garāža	1	0	157	157
<b>2014</b>	Sk. noliktava	1	0	12	12
Kopā:				1873	1182
2700001090					
<b>4002</b>	Noliktava	1	0	26	26
<b>4003</b>	Garāža	1	0	72	72
<b>4004</b>	Noliktava	1	0	13	13
<b>4005</b>	Palīgēka (sūkņu māja)	1	0	11	11
<b>4006</b>	Transf. apakšstacija (eka)	1	0	51	51
Kopā:				173	173
Pavisam kopā				1924	1233

#### Darbu daudzumi. Ēku/ būvju demontāža

Nr.	Darbu nosaukums	Daudz.	Mērv.
1	Virszemes konstrukciju demontāža	1 863	m <sup>3</sup>
2	Pamatu atrakšana	58	m <sup>3</sup>
3	Pamatu demontāža vid 1,20 m dziļumā no esošās zemes virsmas atzīmes	308	m <sup>3</sup>
4	Būvgrožu savākšana un izvešana uz nokrautni (k=1,3)	2 602	m <sup>3</sup>
5	Atkritumu (kokmateriāli, gumija, plastmasa, bioloģiskie un sadzīves atkritumi, azbests u.c.) savākšana un izvešana uz izgāztuvi (k=1,3)	220	m <sup>3</sup>
6	Azbesta transports un utilizācija	5	t

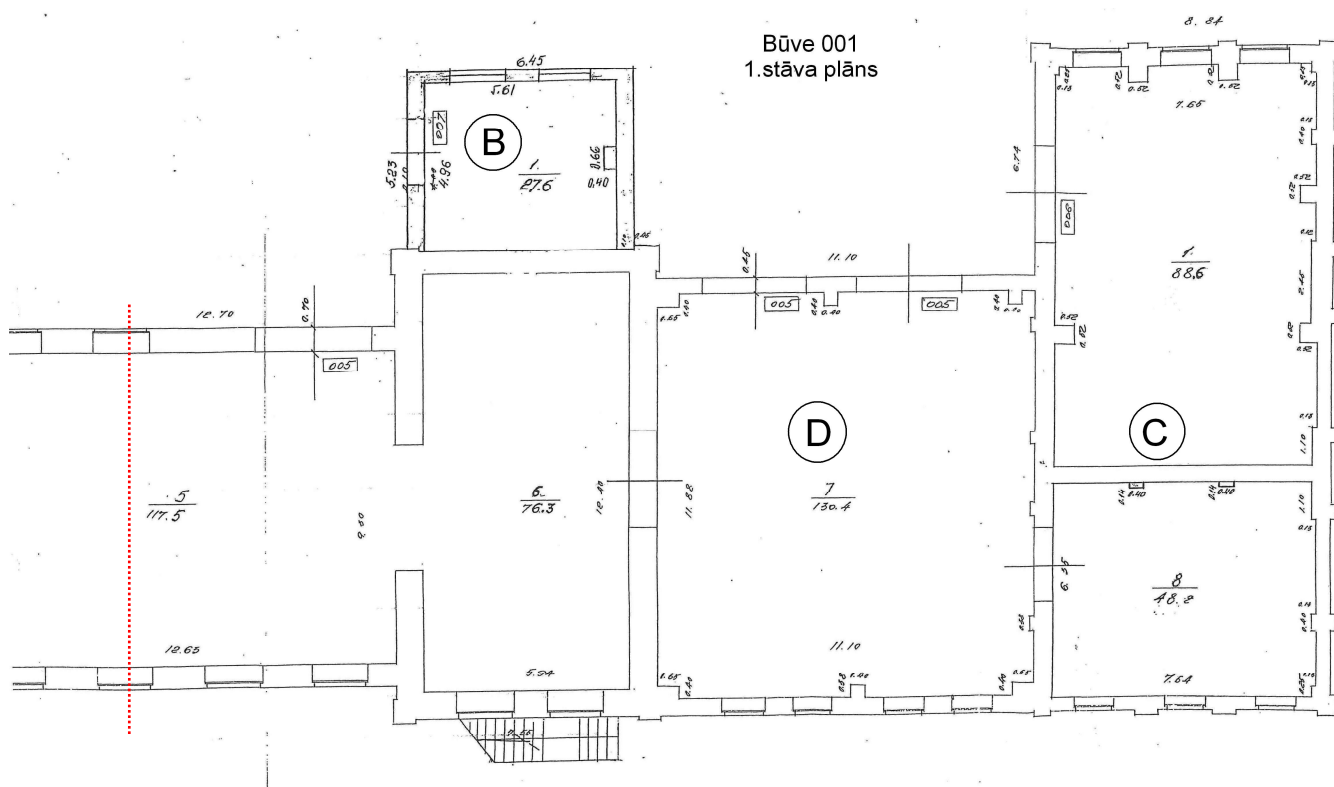
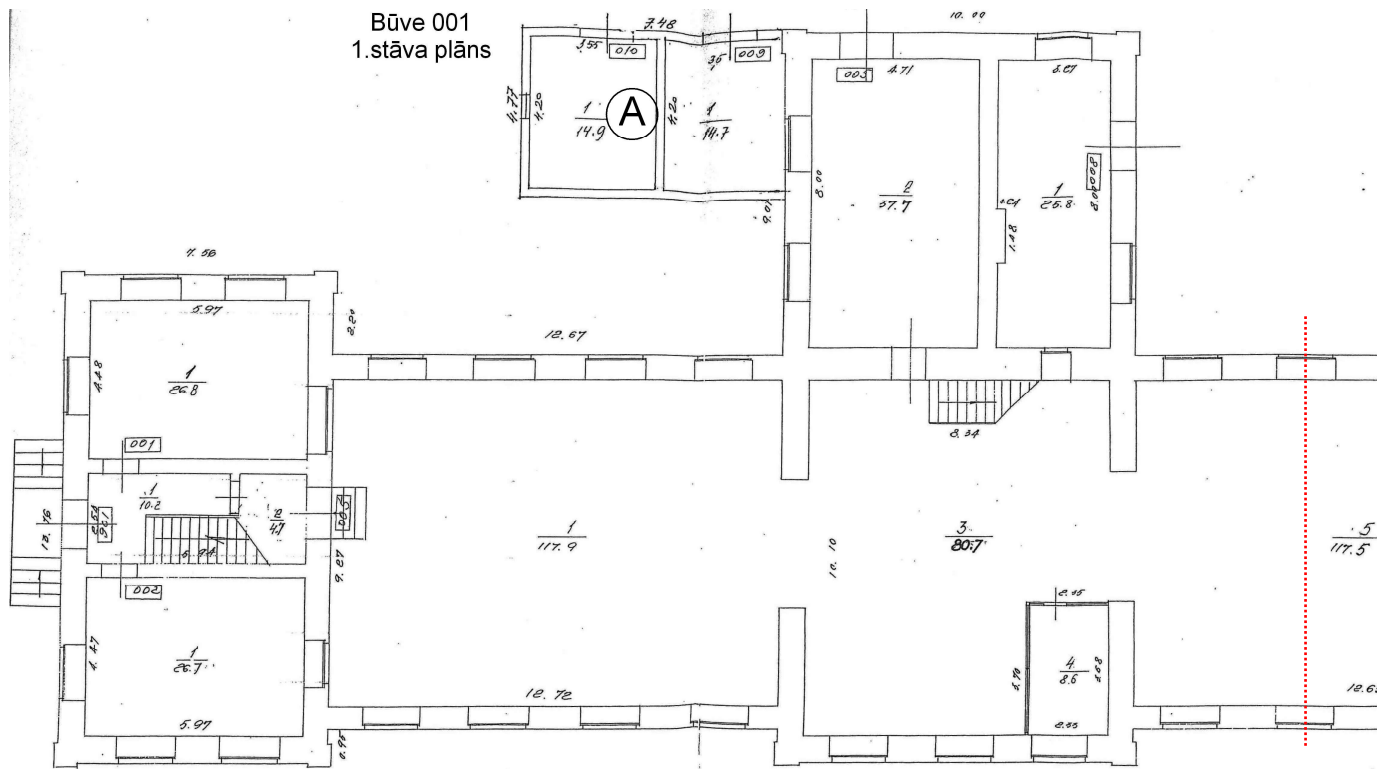


## 4.2. Demontējamo ēku, būvju un piebūvju apraksts un fotofiksācijas.

### I. Zemes kad. Nr. 2700 001 0902 būves.

#### 4.2.1. Būve 2001.

Vēsturiskajai ēkai - būvei 2001 demontējamas piebūves A, B, D, kā arī piebūves (būves) C otrais stāvs



### **Piebūve A.**

Būvei ir silikātu ķieģeļu mūra nesošās sienas ar betona pamatiem. Pārsegumā tērauda sliežu sijas, koka spāru jumta konstrukcijas iesegtas ar ciļņotām azbestcimenta loksnēm. Koka logi un durvis, betona grīdas.



### **Piebūve B.**

Būvei ir gāzbetona mūra nesošās sienas ar betona pamatiem. Pārsegums no caurumotiem dzelzsbetona pārseguma paneli, jumts iesegts ar ruberoīdu. Koka logi un durvis, betona grīdas.







### **Piebūve (būve) C.**

Būvei nojaucams 2.stāvs. Būves 2.stāvam ir silikātu ķieģeļu mūra nesošās sienas, dzelzsbetona pārsegums, jumts iesegts ar ruberoīdu. Koka durvis, betona grīdas. Logu konstrukcijas būvei nav saglabājušās.







### **Piebūve D.**

Būvei ir silikātu ķieģeļu mūra nesošās sienas ar betona pamatiem. Būvē atrodas divas betona konstrukcijas remontbedres 6m x 1m. Pārsegumā 12 m dzelzsbetona kopnes un riboti dzelzsbetona pārseguma paneļi, jumts iesegts ar ruberoīdu. Būve izvietots telferis. Koka vārti un durvis, betona grīdas.







### **Piebūve E.**

Būvei ir tērauda elementu nesošās konstrukcijas balstītas ķieģeļu mūrī. Piebūve 2.stāva veidota no koka konstrukcijām. Koka spāru jumta konstrukcijas iesegtas ar ciļņotām azbestcements loksnēm. Koka logi un durvis,

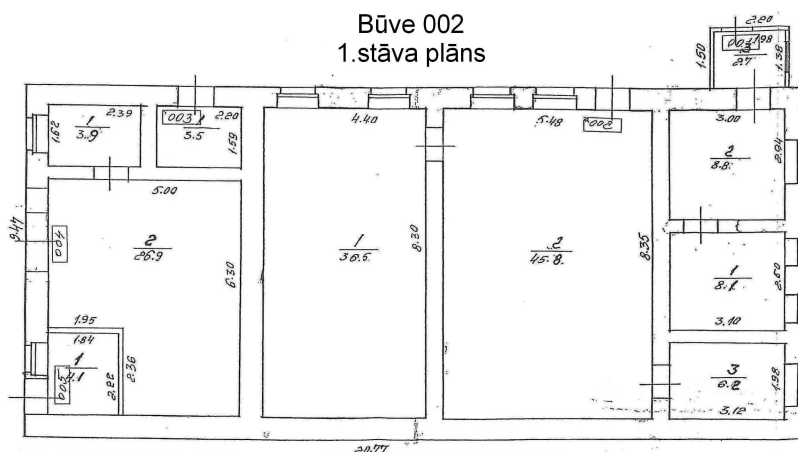






#### 4.2.2. **Būve 2002.**

Būvei ir silikātu ķieģeļu mūra nesošās sienas ar betona pamatiem, dzelzsbetona pārsegums. Koka spāru jumta konstrukcijas daļai ēkas iesegtas ar ciļņotām azbestcements loksnēm un daļai ēkas iesegts ar ruberoīdu. Koka logi un durvis, betona grīdas.

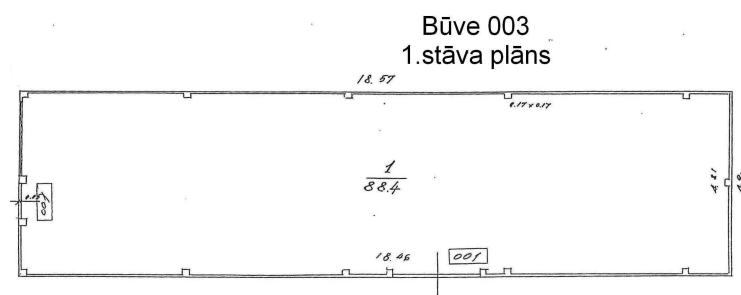






#### 4.2.3. **Būve 2003.**

Būve ir no koka konstrukcijām ar betona pamatiem. Koka spāru jumta konstrukcijas iesegtas ar ciļņotām azbestcements loksnēm.

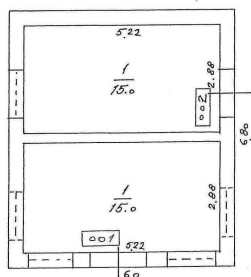




#### 4.2.4. **Būve 2005.**

Būvei ir silikātu ķieģeļu mūra nesošās sienas ar betona pamatiem, dzelzsbetona pārsegums, jumts iesegts ar ruberoīdu. Tērauda konstrukcijas „logi” un durvis, betona grīdas.

Būve 005  
1.stāva plāns

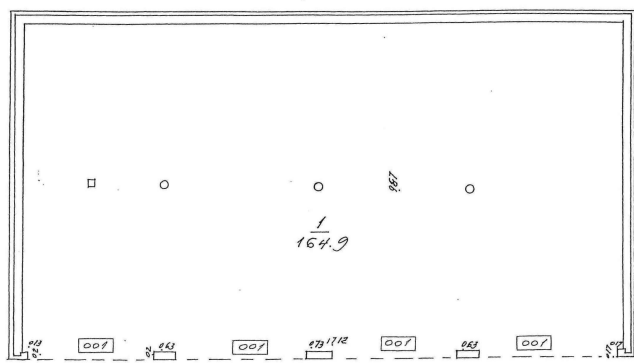


#### 4.2.5. **Būve 2006.**

Būve ir no koka konstrukcijām, sienas telpu iekšpusē ~ 2m augstumā papildinātas gāzbetona mūri, kā arī ar betona pamatiem. Koka spāru jumta konstrukcijas iesegtas ar ruberoīdu.



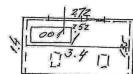
Būve 006  
1.stāva plāns



#### 4.2.6. Būve 2007.

Būve ir no koka konstrukcijām ar betona pamatiem. Koka spāru jumta konstrukcijas iesegtas ar ciļņotām azbestcements loksnēm.

Būve 007  
1.stāva plāns

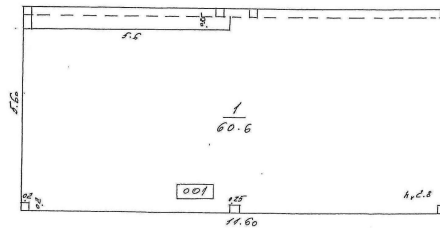


#### 4.2.7. Būve 2008.

Būve ir no koka konstrukcijām ar betona pamatiem. Koka spāru jumta konstrukcijas iesegtas ar ciļņotām azbestcements loksnēm.



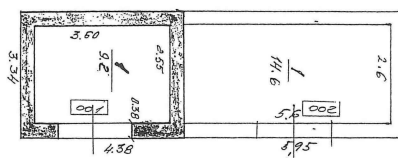
Būve 008  
1.stāva plāns



#### 4.2.8. Būve 2011.

Būvei ir gāzbetona mūra nesošās sienas ar betona pamatiem. Koka spāru jumta konstrukcijas iesegtas ar ciļņotām azbestcements loksēm. Tērauda konstrukcijas durvis, betona grīdas.

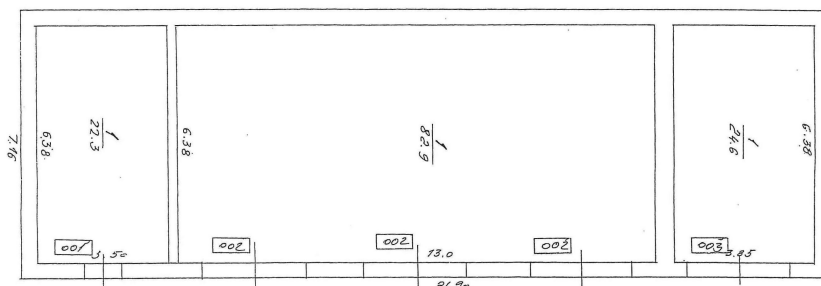
Būve 011  
1.stāva plāns



#### 4.2.9. Būve 2012.

Būvei ir silikātu ķieģeļu mūra nesošās sienas ar betona pamatiem. Būvē atrodas betona konstrukcijas remontbedres. Koka spāru jumta konstrukcijas iesegtas ar ciļņotām azbestcements loksēm. Koka vārti, durvis, logi un betona grīdas.

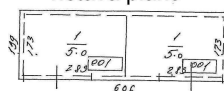
Būve 012  
1.stāva plāns



#### 4.2.10. Būve 2014.

Būvei sienas veidotas no metāla loksnēm ar betona pamatiem. Koka spāru jumta konstrukcijas iesegtas ar ciļņotām azbestcements loksnēm. Tērauda konstrukcijas durvis, betona grīdas.

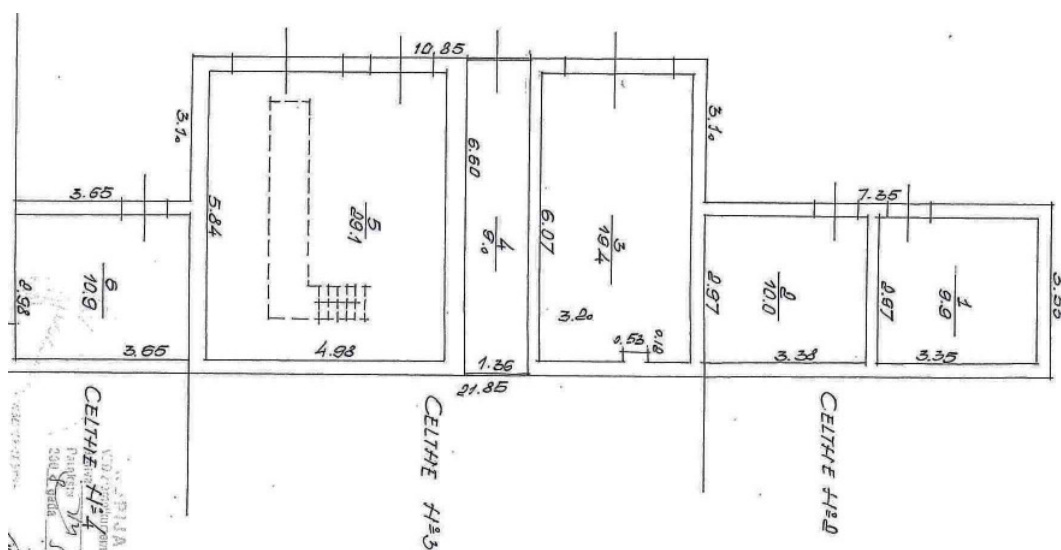
Būve 014  
1.stāva plāns







## II. Zemes kad. Nr. 2700 001 0904 būves.



### 4.2.11. Būve 4002.

Būvei ir ķieģeļu mūra nesošās sienas ar betona pamatiem, dzelzsbetona pārsegums, jumts iesegts ar māla kārņiņiem. Koka konstrukcijas durvis, betona grīdas..



### 4.2.12. Būve 4003.

Būvei ir ķieģeļu mūra nesošās sienas ar betona pamatiem, dzelzsbetona pārsegums, jumts iesegts ar māla kārņiņiem. Būvē atrodas betona konstrukcijas remontbedre ~6m x 1m. Koka konstrukcijas vārti un durvis, betona grīdas.





#### 4.2.13. **Būve 4004.**

Būvei ir ķieģeļu mūra nesošās sienas ar betona pamatiem, dzelzsbetona pārsegums, jumts iesegts ar māla kārņiņiem. Koka konstrukcijas durvis, betona grīdas.





#### 4.2.14. **Būve 4005.**

Būvei ir silikātu ķieģeļu mūra nesošās sienas ar betona pamatiem, dzelzsbetona pārsegums, jumts iesegts ar ruberoīdu. Koka logi un durvis, betona grīdas.



#### 4.2.15. **Būve 4006.**

Būvei ir ķieģeļu mūra nesošās sienas ar betona pamatiem, dzelzsbetona pārsegums, jumts iesegts ar māla kārņiņiem.. Tērauda konstrukcijas „logi” un durvis, betona grīdas.





#### **4.3. Slēdziens par demontējamām būvēm.**

- 4.3.1. Demontējamās būves būvētas pirms ~ 50 gadiem un atbilstoši 0. „Pirmsprojekta izpētes” „Secinājuma” punktiem Nr. 3) XX gs. otrās puses pamatēkas un korpusa 7 pārbūves ir mazvērtīgas un traucējošas ēkas arhitektūrai, to degradējot. 4) Pārējā apbūve arhitektoniski mazvērtīga.
- 4.3.2. Pamatojoties uz Projektēšanas uzdevumu *Būvprojektā* tiek paredzēta augstāk uzskaitīto ēku būvju un piebūvju demontāža.
- 4.3.3. Vēsturiskai ēkai bloķēto būvju demontāža veicamo ļoti rūpīgi, nebojājot saglabājamo ēku konstrukcijas un elementus. Saglabātajām vēsturiskajām ēkām veicami nepieciešamie „konservācijas” darbi.

### **5. Projekta risinājumi.**

#### **5.1. Vispārīgie rādītāji:**

- 5.1.1. *Būvprojektā* iekļauta ēku un būvju demontāža, kas atrodas *Būvprojekta* darbu robežās. Demontējamo būvju kopīgais apbūves laukums 1233 m<sup>2</sup> (sarakstu skatīt punktu Nr. 4.1.)
- 5.1.2. *Būvprojekta* detalizētus risinājumus, elementu/konstrukciju materiālu, krasu toni, tehniskos parametrus un prasības, u.c. skatīt - 2. „Rasējumi” un 4. „Specifikācijas”.

#### **5.2. Demontāžas darbu veikšanas secība.**

Ēkām un būvēm rekomendētā demontāžas darbu secība:

- 5.2.1. Būvdarbu sagatavošanas darbi.
- 5.2.2. Sadzīves un bīstamo atkritumu izvākšana.
- 5.2.3. Logu un durvju demontāža.
- 5.2.4. Inženiertīklu un iekārtu (ūdensvada un kanalizācijas tīkli, apgaismes ķermeņi un elektro sadalnes, ventilācijas sistēmas u.c.) atvienošana no „tīkla” un demontāža.
- 5.2.5. Starpsienų, grīdu un citi nenesošo konstrukciju demontāža
- 5.2.6. Jumta seguma un siltumizolācijas slāņa, jumta skārda elementu u.c. demontāža.
- 5.2.7. Pārseguma paneļu demontāža.
- 5.2.8. Ēkas karkasa (sijas, kolonnas) demontāža.
- 5.2.9. Ēkas nesošo sienu demontāža.
- 5.2.10. Ēkas pamatu, kāpņu, ēkas apmales u.c. elementu demontāža.
- 5.2.11. Tranšeju pēc demontāžas darbu veikšanas aizbērt ar smilts grunti.
- 5.2.12. Teritorijas vertikālā planēšana.

Sastādīja SIA „SBI-Ventspils” *Būvprojekta* vadītājs. I.Baņķis



15.03.2018.